

Tao (1970) 将该种放入 *Prociphilus* Koch, 1857 中, Eastop & Hille Ris Lambers (1976) 在未见标本的情况下, 仍沿用 Tao 的观点。根据文献及已有的标本, 建议将该种归入 *Thecabius* (*Oothecabius*) 属。众所周知, *Prociphilus* 属的第一寄主为木犀科、槭树科、忍冬科及苹果亚科。而 Pemphiginae 亚科的 *Thecabius*, Koch 等其他诸属的第一寄主均为杨属。

(92) 次毛伪卷叶绵蚜 *Thecabius* (*Oothecabius*) *sequelus* Zhang, 1995 (图 86)

Thecabius (*Oothecabius*) *sequelus* Zhang, 1995, Entomdogia Sinica, 2 (3): 216.

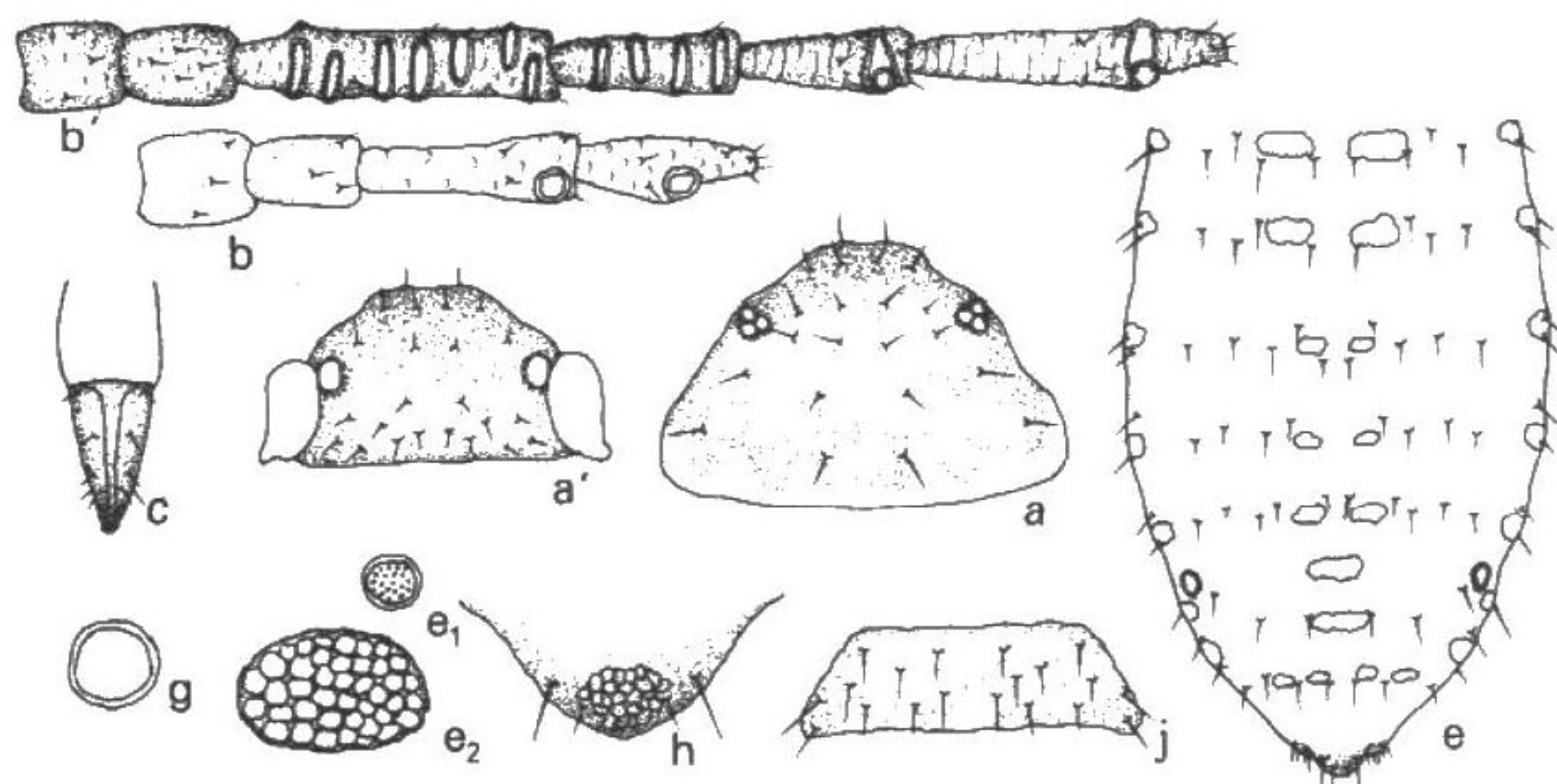


图 86 次毛伪卷叶绵蚜 *Thecabius* (*Oothecabius*) *sequelus*

无翅孤雌蚜: a. 头部与前胸背面观, b. 触角, c. 喙端部, e. 腹部背面观,

e₁. 蜡胞, e₂. 腹部背蜡片, g. 腹管。h. 尾片; j. 生殖板

有翅孤雌蚜: a'. 头部背面观, b'. 触角。

无翅孤雌蚜: 体卵圆形, 长2.23, 宽1.54mm。活体黄绿色, 被白粉。玻片标本头部黑色, 前胸背斑黑间淡色, 腹部淡色, 中、后胸缘斑独立, 腹部无斑纹。复眼黑色, 由三小眼面组成。体表有不规则皱曲纹。气门圆形开放, 气门片黑色。体背毛尖锐, 腹部腹面毛短于背毛, 头顶毛1对, 头背毛6对; 前胸中毛2对, 侧、缘毛各1对; 腹部背片各有毛8—12对, VIII毛2对。头顶毛长0.029mm, 为触角节III最宽直径1.80倍。背片I毛长0.035—0.055, VIII长毛0.063mm。中额不隆, 呈平顶。触角粗短4节, 有皱纹及小刺突组成瓦纹, 长0.34mm, 为体长0.15, 节III长0.12mm, I—IV长度比例: 48, 52, 100, 59+24; 触角毛短尖锐, I—IV毛数: 4, 3, 3, 2+6根, 毛长为该节最宽直径0.24。喙不达中足基节, IV+V楔状, 长0.08mm, 为基宽1.40倍, 为后跗节II 0.90, 有毛3对, 缺次生毛。足有粗皱纹, 少毛。后股节长0.33mm, 为触角0.95; 后胫节长0.38mm, 为体长0.17, 毛长为该节最宽直径0.30。跗节I毛序: 3, 3, 3。无腹管。尾片半圆, 有长短毛2对。尾板末端圆, 有短毛18根。生殖板毛30余

根，生殖突有短毛 24 根。

有翅孤雌蚜：体椭圆形，长 2.39 宽 1.05mm。活体黄绿色，被蜡丝。玻片标本头部黑色，腹面有宽人字黑带，胸部黑色，腹部淡色，无斑纹。触角、喙、足黑色，腹管月牙形黑色，尾片灰色，尾板及生殖板黑色。蜡片明显，中、后胸各 1 对小蜡片，腹部背片 I—VII 各独立缘蜡片，中蜡片各 1 对或单一或多个蜡片，I、II 者大形，VIII 有小蜡片或联合为带，蜡片由 5—40 余个蜡胞组成。腹部腹面多毛，短于背毛。体背毛长尖锐；头顶毛 1 对，头背毛 11—14 对；腹部背片 II—VII 各缘毛 2—3 对，I 者 1 对，I—V 中侧毛 4—5 对，VI、VII 各 2—3 对，VIII 毛共 3—8 根。头顶毛长 0.017mm，为触角节 III 最宽直径 0.38，背片 I 毛长 0.034，VIII 毛长 0.049mm。中额不隆，呈平顶状。触角 6 节粗短，节 III 基部内缘有 1 尖角突起，全长 0.69mm，为体长 0.29，节 III 长 0.18mm，I—VI 长度比例：27，38，100，61，55，79+19；节 VI 端部指状，毛短尖锐，I—VI 毛数：3—5，6—9，2—9，2—4，2—4，2+5 根。节 III 毛长 0.013mm，为该节最宽直径 0.28；次生感觉圈有睫，横桔瓣状，节 III 6 或 7 个，IV 3 或 4 个，各分布于全长，原生感觉圈大形有睫。喙不达中足基节，节 IV + V 短楔状，长 0.079mm，为后跗节 II 0.52，有长短毛 4—5 对，其中次生短毛 1—2 对。足长大，股节及胫节端部有瓦纹，跗节由小刺突组成横纹。后股节长 0.54mm，为触角 0.79；后胫节长 0.82mm，为体长 0.34，毛长为该节最宽直径 0.67；跗节 I 毛序：5，5，5。前翅各脉镶暗黑边，翅痣有尖锐毛，中脉不分岔，后翅 2 斜脉共柄，宛如三岔。腹管孔状，上半环黑色几丁质化，呈月牙形，端宽 0.028mm，为触角节 III 最宽直径 0.62。尾片半球形，中心有网纹，有毛 5—7 根。尾板元宝状，有网纹，有长短毛 18—20 根。生殖板椭圆形，有长毛 30—42 根；生殖突有短尖毛 20—24 根。

寄主：小叶杨 *Populus simonii*。

分布：新疆（博乐 750m，1989-VI-10，No.9346，张广学、钟铁森）。

附言：受害叶沿纵轴主脉向反面折卷肿胀皱缩呈饺子状开口虫瘿，绿色带红斑。

本种喙节 IV + V 有次生毛 2—4 根，触角节 V、VI 无次生感觉圈，原生感觉圈有睫，与 *Thecabius* (*Oothecabius*) *nanjingensis* Zhang 相似。除检索表中的区别外，触角节 IV 长于 V，节 VI 端部为基部 0.24（后者 IV 短于 V，节 VI 端部为基部 0.46）。背片 I—VII 缺侧蜡片（后者 VII 有侧蜡片）。此外，本种有半环孔状腹管可与 *Oothecabi* Zhang 亚属的所有已知种区别。

副伪卷叶绵蚜亚属 *Parathecabius* Börner, 1950

Parathecabius Börner, 1950, Neue europäische Blattlausarten. Selbstverlag, Naumburg 1950: 18

模式种：*Thecabius lysimachiae* Börner, 1916